

## Инструменты, которые могут понадобиться при сборке



### Примечания:

1. Мебель изготавливается из ДСП I и III сортов, в связи с этим возможны незначительные дефекты на невидимых поверхностях деталей.
2. Изготовитель оставляет за собой право вносить изменения в конструкцию изделия, не ухудшающие их потребительские свойства, без отображения в паспорте на изделие.
3. Обращаем Ваше внимание! Оттенки цветов рисунков и материалов (ЛДСП, Плёнка ПВХ, отделка и др.), могут незначительно отличаться от рисунков каталога, изображений на сайте, а также при комплектации изделий из разных партий.

### ГАРАНТИИ ИЗГОТОВИТЕЛЯ

#### Гарантия на мебель составляет 24 месяца.

Претензии по качеству и комплектности мебели принимаются в пределах гарантийного срока по месту покупки. Для выполнения предприятием - изготовителем гарантийных обязательств, выявления несоответствий и установления причин их возникновения необходимо сохранить и предоставить:

- 1) части упаковки с наклеенными этикетками, номером партии или роостером (или их фотографии);
- 2) фотографии распечатанных упаковок, где обнаружен заводской брак деталей;
- 3) фотографии узлов, деталей собираемого изделия, если заводской брак обнаружен до сборки и в процессе сборки.

#### Не являются гарантийным случаем:

Различные повреждения деталей и узлов изделий (бой, сколы, царапины, расслоения, оплавление, набухание ЛДСП и др.), возникшие в результате перевозки самовывозом, самостоятельной сборки, нарушений правил эксплуатации. Замена деталей и узлов изделий, не попадающих под гарантийный случай, производится за дополнительную оплату.

Наша мебель прослужит Вам годы, если Вы будете соблюдать несколько простых правил:

### ПРАВИЛА ЭКСПЛУАТАЦИИ

**ВНИМАНИЕ!** Во избежание несчастных случаев во время эксплуатации рекомендуем закрепить изделие к стене. Для разных материалов стен требуются различные крепления, используйте крепёжные средства, подходящие для материала стен в вашем доме.

1. Использовать изделие только по своему функциональному назначению.
2. Располагать изделия на расстоянии не менее 50 см от отопительных приборов.
3. Содержать изделия в сухих проветриваемых помещениях при температуре от +8° С до +50° С и относительной влажности воздуха от 45 % до 70%.
4. Избегать попадания на изделие прямых солнечных лучей и атмосферных осадков.
5. Удалять пыль с поверхности мягкой сухой тканью.
6. Для чистки мебели от загрязнений использовать специальные средства по уходу за мебелью или слабый мыльный (спиртовой) раствор с последующей протиркой сухой тканью.
7. При попадании влаги на изделие незамедлительно протереть поверхность сухой мягкой тканью.
8. При ослаблении крепежной фурнитуры во время эксплуатации мебели, необходимо подтянуть винты, шурупы, болты.

#### Категорически запрещается:

1. Передвигать, ударять, ронять на поверхности тяжелые, твердые предметы, чтобы не вызвать механические повреждения.
2. Допускать контакт изделия с горячими предметами.
3. Длительный контакт поверхности изделия с влагой.
4. Контакт изделия с кислотами, щелочами, растворителями и прочими химическими веществами, способными нанести вред изделию.
5. Применять при протирке изделия бытовые чистящие средства, не предусмотренные для ухода за мебелью.

Поделитесь своим мнением об этой мебели. Напишите на [zabota@mebelson.ru](mailto:zabota@mebelson.ru)

 **MEBELSON®**

427022, УР, г. Ижевск, район Пирогово,  
ул. Торговая, 15  
e-mail: [mebelson@udm.net](mailto:mebelson@udm.net), [www.mebelson.ru](http://www.mebelson.ru)  
тел.: (3412) 623-888, 623-633, 623-632.

## Надстройка 1200 прямая «Энерджи»

Габаритные размеры: 1198(ш) x 303(г) x 1050(в) мм



### Уважаемые покупатели!

Вся выпускаемая мебель для удобства транспортировки и сохранности внешнего вида поставляется в разобранном виде. При этом упаковки с мебелью должны быть надежно защищены от сильных толчков, ударов, повреждения, воздействия влаги и грязи.

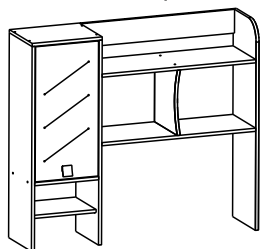
Перед сборкой изделия ознакомьтесь с инструкцией по сборке и правилами по эксплуатации (их несоблюдение снимает с предприятия изготовителя гарантийные обязательства), подготовьте необходимые инструменты.

Мебель имеет Гигиенический сертификат

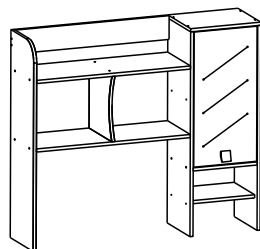
**EAC**

## Надстройка 1200 прямая «Энерджи»

Левая сборка



Правая сборка



### ПОСЛЕДОВАТЕЛЬНОСТЬ СБОРКИ

Изделие предусматривает универсальную сборку (левая сборка, правая сборка). **Внимание!** Расположение отверстий, фурнитуры на деталях и положение самих деталей в изделии зависит от выбранного варианта сборки. Сборка должна производиться на ровной поверхности.

**Внимание!** Данный модуль не является самостоятельным изделием для эксплуатации. Крепление предусмотрено к модулю «Стол «Энерджи»».

#### 1. Подготовка к сборке

Перед непосредственной сборкой необходимо:

- Внимательно ознакомиться с данной инструкцией.
- Распаковать упаковки, скомплектовать детали согласно схемам, определить наличие необходимой фурнитуры.
- Во избежание повреждения поверхностей деталей предварительно разложить мягкую толстую ткань или гофрокартон от упаковки. Номера деталей на схемах соответствуют номерам, поставленным на нелицевых краях деталей.
- Обратите внимание на подбор соответствующих саморезов.

#### 2. Установка фурнитуры

- На дет. №3, 11 установить соответствующие части петли вкладной (K2) при помощи саморезов 3,5x16 (схема 1).
- Концы шнура-резинки (K4) обжать при помощи зажимов-наконечников (K4, схема 4).
- На дет. №11 установить заглушки с отверстием и вдеть шнур-резинку (K4, схема 4).

#### 3. Сборка надстройки (схема 3(а), 3(б))

- Дет. №2, 3 крепить к дет. №5 при помощи конфирматов (K1).
- Дет. №4 крепить к дет. №2, 3 при помощи конфирматов (K1).
- Дет. №7 (2 шт.) крепить к дет. №9 при помощи конфирматов (K1).
- Дет. №1, 2 крепить к дет. №7 (2 шт.), 8 при помощи конфирматов (K1).
- Дет. №12 крепить к дет. №2, 3, 4, 5 при помощи саморезов 3x20 (K6, см. примечание).

#### 4. Завершение сборки

- Установить и отрегулировать положение дет. №11 (схема 2).
- На дет. №11 установить заглушки D35 мм (K7).
- На дет. №11 установить ручку (K3).
- **Крепить к модулю «Стол «Энерджи»»:**
  - в дет. №1\* («Стол «Энерджи»») досверлить насквозь отверстия Ø8 мм (схема 5). Во избежание сколов рекомендуем при сверлении отверстий использовать деревянную подкладку с лицевой стороны детали;
  - дет. №1\* («Стол «Энерджи»») крепить к дет. №1, 3 при помощи конфирматов (K1).
- На дет. №2, 3 установить полкодержатели (K5).
- На полкодержатели (K5) установить дет. №6, 10.

## Детали

Поз.	Наименование	Кол.
1	Стенка вертикальная 1	1
2	Стенка вертикальная 2	1
3	Стенка вертикальная 3	1
4	Стенка горизонтальная 1	1
5	Стенка горизонтальная 2	1
6	Полка 1	1
7	Стенка горизонтальная 3	2

Поз.	Наименование	Кол.
8	Царга	1
9	Стенка вертикальная 4	1
10	Полка 2	1
11	Фасад	1
12	Стенка задняя (ДВП)	1
1*	Столешница	1

\* Деталь от изделия «Стол «Энерджи»».

**ВНИМАНИЕ!** Производитель оставляет за собой право не комплектовать наружную и внутреннюю невидимую фурнитуру, а также технологические отверстия заглушками.

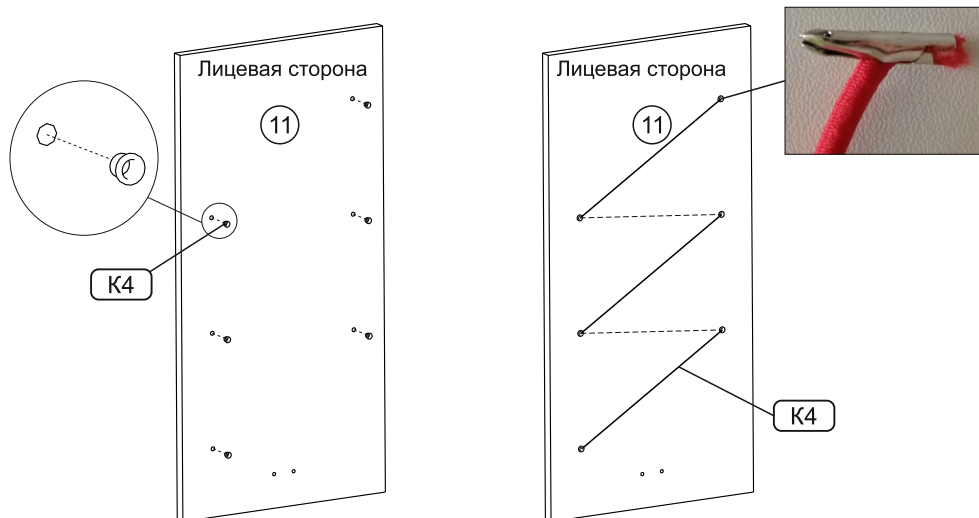
## Фурнитура

Поз.	Наименование	Кол-во	Изображение*
K1	Конфирмат 7x50	28	
	Заглушка конфирмата	14	
	Ключ конфирматный	1	
K2	Петля вкладная	2	
	Саморез 3,5x16**	8	
K3	Ручка	1	
K4	Шнур-резинка	1	
	Зажим-наконечник	2	
	Заглушка с отверстием	6	
K5	Полкодержатель	8	
K6	Саморез 3x20**	12	
K7	Заглушка D35 мм	2	
K8	Заглушка самоклеящаяся D13 мм	4	

\* Изображение фурнитуры дает представление о её внешнем виде и не отображает реальных размеров.

\*\* Обратите внимание на подбор соответствующих саморезов.

### Схема 4. Установка фурнитуры фасада

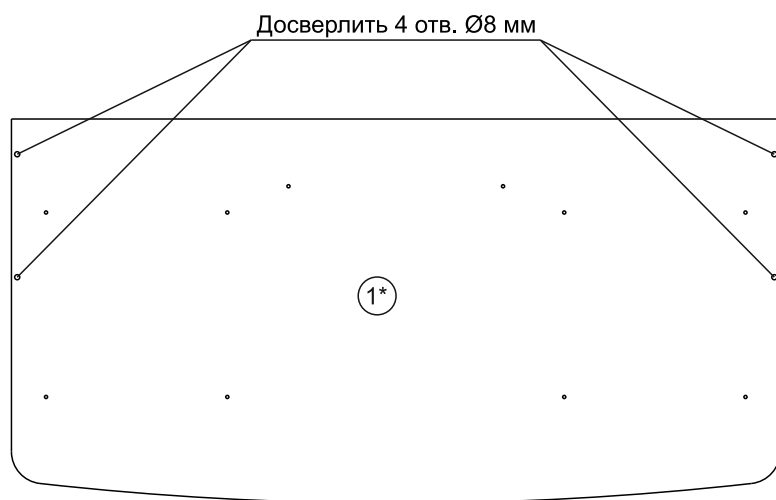


1. С внешней стороны фасада установить заглушки с отверстием (K4).

2. Установить шнур-резинку (K4):

- начинать с тыльной стороны фасада с самого верхнего (нижнего) отверстия;
- вдевать шнур «змейкой».

### Схема 5. Досверливание отверстий



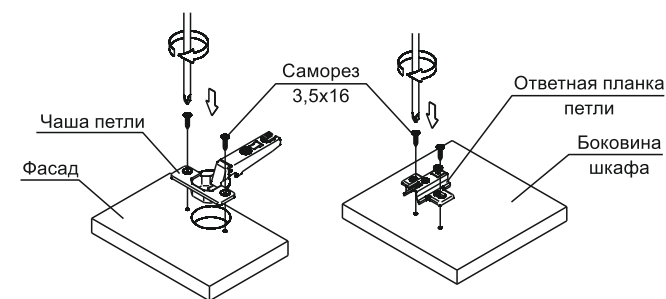
- На видимые шляпки конфирматов установить заглушки (K1).
- Отверстия на лицевых поверхностях изделия закрыть самоклеющимися заглушками (K8).

### ПРИМЕЧАНИЕ

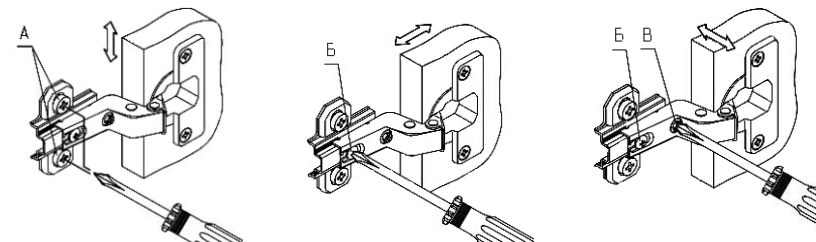
Перед установкой деталей из ДВП необходимо:

- проверить диагонали;
- пробить или просверлить в ДВП отверстия диаметром 2..3 мм. Рекомендуемый шаг отверстий для вертикальных деталей (задняя стенка) - 150 мм.

### Схема 1. Установка петель



### Схема 2. Регулирование зазоров и положения фасада



1. Регулирование вертикального положения фасада:

- ослабить саморезы «А»;
- отрегулировать положение ответной планки петли по вертикали;
- затянуть саморезы «А».

2. Регулирование глубины фасада:

- ослабить винт «Б»;
- отрегулировать расстояние между фасадом и боковиной;
- затянуть винт «Б».

3. Регулирование наложения фасада:

- ослабить винт «Б»;
- отрегулировать наложение фасада, затягивая или ослабляя винт «В»;
- затянуть винт «Б».

Схема 3(а). Левая сборка надстройки

